

การตอบสนองต่อการช่วยเหลือ (Responsiveness to Intervention: RTI)

ดร.สมพร หวานเสร็จ

พระราชบัญญัติการจัดการศึกษาสำหรับคนพิการ พ.ศ. 2551 มาตรา 5 กำหนดให้คนพิการ มีสิทธิทางการศึกษาดังนี้ (1) ได้รับการศึกษาโดยไม่เสียค่าใช้จ่ายตั้งแต่แรกเกิดหรือพบความพิการ จนตลอดชีวิต พร้อมทั้งได้รับเทคโนโลยี สิ่งอำนวยความสะดวก สื่อ บริการและความช่วยเหลืออื่นใดทางการศึกษา (2) เลือกบริการทางการศึกษา สถานศึกษา ระบบและรูปแบบการศึกษา โดยคำนึงถึง ความสามารถ ความสนใจ ความถนัดและความต้องการจำเป็นพิเศษของบุคคลนั้น (3) ได้รับการศึกษาที่มีมาตรฐานและประกันคุณภาพการศึกษา รวมทั้งการจัดหลักสูตร กระบวนการเรียนรู้ การทดสอบทางการศึกษา ที่เหมาะสมสอดคล้องกับความต้องการจำเป็นพิเศษ ของคนพิการ แต่ละประเภทและบุคคล และใน มาตรา 8 วรรคสามกำหนดให้สถานศึกษาในทุกสังกัดจัด สภาพแวดล้อม ระบบสนับสนุนการเรียนการสอน ตลอดจนบริการเทคโนโลยี สิ่งอำนวยความสะดวก สื่อ บริการและความช่วยเหลืออื่นใดทางการศึกษา ที่คนพิการสามารถเข้าถึงและใช้ ประโยชน์ได้

การสำรวจข้อมูลประชากรคนพิการ มีการดำเนินการและจัดทำฐานข้อมูล โดยหลาย หน่วยงาน ทำให้การคิดประมาณการสัดส่วนคนพิการ จากข้อมูลของแต่ละหน่วยงานแตกต่างกันไป เช่น องค์การอนามัยโลก (World Health Organization : WHO) ได้ประมาณการว่าร้อยละ 5-10 ของ ประชากร โลกเป็นคนพิการ โดยคนพิการส่วนใหญ่อยู่ในพื้นที่เขตชนบทของประเทศกำลังพัฒนา และประมาณร้อยละ 75 ไม่สามารถเข้าถึงบริการที่จำเป็นได้หรือเข้าถึงได้้อย่าง (สำนักบริหารงาน การศึกษาพิเศษ, 2555) ข้อมูลคนพิการของประเทศไทยที่สำนักงานสถิติแห่งชาติ (2551) ได้สำรวจ ความพิการ ในปีพ.ศ. 2550 จาก จำนวนประชากรประมาณ 65.5 ล้านคน เป็นผู้พิการ 1,871,860 ล้านคน หรือคิดเป็นร้อยละ 2.9 เมื่อพิจารณาเปรียบเทียบในแต่ละกลุ่มอายุพบว่า ประชากรที่พิการมี แนวโน้มเพิ่มมากขึ้นตามอายุที่เพิ่มสูงขึ้น โดยคนพิการในกลุ่มอายุต่ำกว่า 20 ปี มีน้อยกว่าร้อยละ 1 ของ ประชากรในกลุ่มอายุเดียวกัน และประชากรที่พิการจะค่อย ๆ เพิ่มสูงขึ้น จนกระทั่งอายุตั้งแต่ 75 ปีขึ้นไป เป็นกลุ่มประชากรพิการมากที่สุดคือ ร้อยละ 31.0 เมื่อพิจารณาประชากรที่พิการเปรียบเทียบต่อ ประชากรตามเพศและเขตการปกครองเดียวกัน พบว่า เพศหญิงมีประชากรที่พิการมากกว่าเพศชาย คิดเป็นร้อยละ 3.0 และร้อยละ 2.7 ตามลำดับ โดยนอกเขตเทศบาลมีร้อยละของประชากรที่พิการ มากกว่าประมาณ 2 เท่าของในเขตเทศบาล เมื่อจำแนกตามภาค พบว่า ภาคเหนือ มีประชากรพิการสูงที่สุด คือ ร้อยละ 4.4 รองลงมาคือ ภาคตะวันออกเฉียงเหนือ ร้อยละ 3.5 ภาคใต้ ร้อยละ 2.3 ภาคกลาง ร้อยละ 2.2 กรุงเทพมหานคร มีประชากรพิการต่ำที่สุดคือร้อยละ 0.5 ดังแสดงในตารางที่ 1

ตารางที่ 1 จำนวนคนพิการจำแนกตามเพศ เขตปกครองและภาค พ.ศ. 2550

รายการ	ประชากร(คน)	ประชากรที่พิการ (คน)	ร้อยละของ ประชากรที่พิการ
รวมทั้งราชอาณาจักร	65,566,359	1,871,860	2.9
เพศ ชาย	32,179,099	864,028	2.7
หญิง	33,387,261	1,007,832	3.0
เขตการปกครอง ในเขตเทศบาล	19,898,496	312,497	1.6
นอกเขตเทศบาล	45,667,864	1,559,363	3.4
ภาค กรุงเทพมหานคร	6,890,722	33,392	0.5
กลาง (ไม่รวม กทม.)	15,967,812	346,028	2.2
เหนือ	11,698,100	518,624	4.4
ตะวันออกเฉียงเหนือ	22,062,343	772,931	3.5
ใต้	8,947,383	200,885	2.3

ข้อมูลประมาณการประชากรไทย ของสถาบันวิจัยประชากรและสังคม มหาวิทยาลัยมหิดล ได้ พ.ศ.2548-2568 ทำให้สามารถคำนวณจำนวนประชากรผู้พิการ ดังตารางที่ 2 (สำนักบริหารงานการศึกษาพิเศษ, 2555)

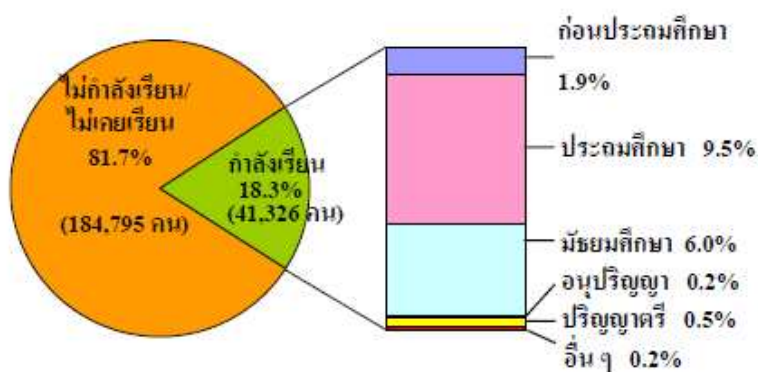
ตารางที่ 2 แสดงจำนวนประชากรทั้งประเทศและประชากร ปี 2555-2559

ปี พ.ศ.	ประชากรทั้งหมด (คน)	จำนวนคนพิการ (คน)
2555	64,109,300	1,859,200
2556	64,308,400	1,864,900
2557	64,487,800	1,870,200
2558	64,647,600	1,874,800
2559	64,787,700	1,878,800

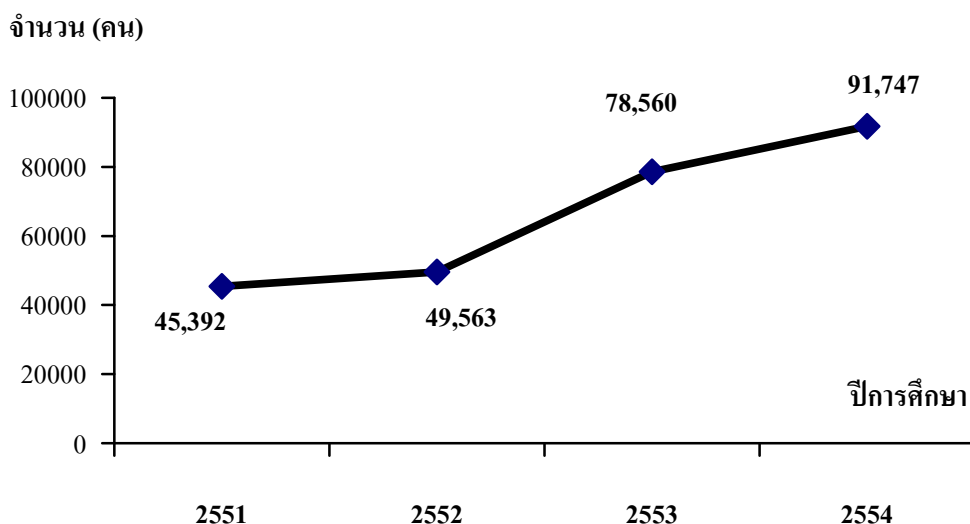
จากการสำรวจประชากรที่พิการ อายุ 5-30 ปี จำนวน 2.3 แสนคน มีถึงร้อยละ 81.7 ที่ไม่ได้กำลังเรียนหรือไม่เคยเรียน และมีเพียงร้อยละ 18.3 ที่กำลังเรียน ซึ่งส่วนใหญ่ร้อยละ 9.5 กำลังเรียนในระดับประถมศึกษา รองลงมาเรียนระดับมัธยมศึกษา คิดเป็น ร้อยละ 6.0 และระดับปริญญาตรี มีเพียงร้อยละ 0.5 ดังแสดงในภาพที่ 1 (สำนักงานสถิติแห่งชาติ, 2551)

ภาพที่ 1 ร้อยละของประชากรที่พิการอายุ 5-30 ปี จำแนกตามระดับการศึกษาที่กำลังเรียน พ.ศ. 2550

พระราชอาณาจักร



จากสถิตินักเรียนพิการเรียนร่วมในสถานศึกษาสังกัดสำนักงานคณะกรรมการการศึกษาขั้นพื้นฐาน พบว่าปีการศึกษา 2552 มีจำนวน 49,563 คน ปีการศึกษา 2553 มีจำนวน 78,560 คน ปีการศึกษา 2554 จำนวน 91,747 คน (กลุ่มสารสนเทศ สำนักนโยบายและแผน สพฐ, 2555)



ภาพที่ 2 จำนวนนักเรียนพิการเรียนร่วมในสถานศึกษาสังกัด สพฐ.

จากที่กล่าวมาจะเห็นได้ว่าจำนวนคนพิการมีแนวโน้มเพิ่มขึ้นอย่างต่อเนื่อง ทุกกลุ่มอายุ การจัดการศึกษาสำหรับคนพิการ ควรส่งเสริมให้ทุกภาคส่วนมีส่วนร่วมในการจัดการศึกษา ครอบคลุมคนพิการทุกคนอย่างเท่าเทียมและมีมาตรฐานทุกระบบ ทุกระดับการศึกษาแก่คนพิการ ทุกประเภทคนพิการให้ชัดเจน โดยมีระบบการวินิจฉัย คัดกรองความพิการหรือความบกพร่อง ตั้งแต่แรกเกิด พัฒนารูปแบบการจัดการศึกษา การสนับสนุนเทคโนโลยีสิ่งอำนวยความสะดวก บริหารและความช่วยเหลืออื่นใดทางการศึกษา มีกระบวนการติดตามการช่วยเหลือคนพิการ โดยสร้างความร่วมมือระหว่างหน่วยงาน ภาครัฐ เอกชน และองค์กรภาคีเครือข่ายที่เกี่ยวข้องกับคน

พิการในท้องถิ่นเพื่อบริการทางการศึกษาเหมาะสมกับความต้องการจำเป็นพิเศษและมีคุณภาพรวมทั้ง และการจัดสภาพแวดล้อมให้เอื้อต่อการพัฒนาตนเองและจัดการเรียนการสอนของครู

การเพิ่มจำนวนของนักเรียนที่มีปัญหาทางการเรียนรู้ในโรงเรียนเรียนร่วม นำไปสู่การวิพากษ์วิจารณ์กระบวนการ ขั้นตอนและเกณฑ์การคัดกรอง คัดแยกความพิการทางการศึกษาว่า เป็นไปเพื่อการวางแผนการเรียนการสอนให้เหมาะสมกับความต้องการจำเป็นพิเศษของนักเรียนรายบุคคลหรือไม่ อย่างไรก็ตามทำให้สถานศึกษาตื่นตัวให้การช่วยเหลือนักเรียนที่มีผลสัมฤทธิ์ทางการเรียนต่ำหรือเป็นการลดจำนวนนักเรียนกลุ่มเสี่ยงที่จะมีปัญหาทางการเรียนรู้หรือพฤติกรรม ซึ่งนักเรียนที่มีปัญหาพฤติกรรมหรือมีข้อจำกัดในการอ่าน การเขียน อาจจะไม่ใช่นักเรียนที่ได้รับการวินิจฉัยว่ามีความบกพร่องทางการเรียนรู้หรือมีปัญหาพฤติกรรมอารมณ์ก็ได้ ถ้าหากนักเรียนได้รับการช่วยเหลือก่อนหน้านั้นอย่างเหมาะสม ตั้งแต่กระบวนการประเมิน กระบวนการจัดประสบการณ์การเรียนรู้ การวัดประเมินผลที่เหมาะสม ตามหลักสูตรแกนกลางหรือหลักสูตรสถานศึกษาสำหรับนักเรียนทั่วไปและหลักสูตรเร่งรัดเฉพาะบุคคล (Individual intensive curriculum) สำหรับนักเรียนที่เป็นกลุ่มเสี่ยงหรือมีความต้องการจำเป็นพิเศษทางการศึกษา

กระบวนการประเมิน คัดกรอง การให้ความช่วยเหลือ ตรวจสอบพัฒนาการของนักเรียนอย่างเป็นระบบ การตัดสินใจให้บริการต่างๆ ที่เป็นการจำเป็นสำหรับนักเรียน เช่น การปรับเปลี่ยนการเรียนการสอนรวมถึงการให้บริการภายใต้ข้อมูลการคัดกรองและข้อมูลการให้บริการ จากการตรวจสอบความก้าวหน้าทางการเรียนรู้อย่างต่อเนื่อง เพื่อให้ นักเรียนประสบความสำเร็จตามเป้าหมายของหลักสูตรแกนกลาง เรียกว่า การตอบสนองต่อการช่วยเหลือ (Responsiveness to Intervention: RTI) มีหลักการพื้นฐาน ดังนี้

1. กระบวนการตรวจคัดกรองของโรงเรียน ซึ่งในโรงเรียนทั่วไปจะมีการศึกษาผลสัมฤทธิ์ทางการเรียนจากสมุดรายงานผลการเรียนของนักเรียน ซึ่งจะเป่าข้อมูลคัดกรองเบื้องต้นของครูประจำชั้นหรือประจำวิชาในระดับชั้นที่นักเรียนจะเรียนต่อไป ในขั้นตอนนี้ครูจะได้รับข้อมูลทั้งจากรายงานผลการเรียน การสัมภาษณ์ สอบถามผู้เกี่ยวข้อง เพื่อระบุนักเรียนที่มีความเสี่ยงที่จะมีปัญหาทางการเรียนและพฤติกรรม โรงเรียนควรมีการตั้งคณะกรรมการคัดกรองนักเรียนทำหน้าที่ กำหนดเกณฑ์ ตัวชี้วัดหรือคุณลักษณะของนักเรียนที่จะต้องได้รับการช่วยเหลือทางการเรียนในระดับต่างๆ เช่น การสอนเสริมหรือการให้เวลาในการเรียนเพิ่มขึ้น การปรับหลักสูตรแกนกลางบางด้านหรือการใช้เทคโนโลยี สิ่งอำนวยความสะดวกเพื่อลดข้อจำกัดทางการเรียน การใช้หลักสูตรเร่งรัดเฉพาะบุคคลหรือการทำแผนการจัดการศึกษาเฉพาะบุคคลในกรณีที่นักเรียนมีความต้องการจำเป็นพิเศษทางการศึกษา

การตรวจคัดกรอง เป็นการประเมินที่มีลักษณะอย่างง่าย รวดเร็วและต้นทุนต่ำ โดยใช้การทดสอบ การทำซ้ำในทักษะที่สำคัญที่เหมาะสมกับวัย เช่น การระบุตัวอักษร การอ่านคำ ความเข้าใจการคิดคำนวณเบื้องต้นในชีวิตประจำวัน หรือการสังเกตความถี่ของพฤติกรรม เช่น ความงุ่มง่าม การอยู่ไม่นิ่ง การขาดสมาธิ หรือการทำงานไม่เสร็จตามเวลา ในกระบวนการคัดกรองนี้ ไม่ใช่การวินิจฉัยโรค นักเรียนควรได้รับการตัดสินว่าเป็น "ความเสี่ยง" ตัวอย่างเช่น ครูพยาบาลประจำโรงเรียนใช้แบบคัดกรองสายตา (Snellen chart) เพื่อต้องการตัวบ่งชี้อย่างรวดเร็วเกี่ยวกับปัญหาการมองเห็นของนักเรียนที่อาจมีจากระยะการมองไกล หากนักเรียนมีปัญหาในการอ่านแบบคัดกรองสายตา ครูพยาบาลจะส่งต่อโรงพยาบาลหรือแพทย์เฉพาะทางเพื่อประเมินในเชิงลึกมากขึ้น ในทำนองเดียวกันครูในห้องเรียนใช้มาตรการตรวจคัดกรองเพื่อระบุนักเรียนที่มีคุณสมบัติตามเกณฑ์การคัดกรอง ความเป็นไปได้สำหรับกลุ่มที่มีความเสี่ยง ซึ่งนักเรียนจะได้รับการประเมินในเชิงลึกต่อไป และนักเรียนกลุ่มเสี่ยงจะได้รับการตรวจสอบความก้าวหน้าในช่วงถัดไปหกสัปดาห์กับการประเมินที่เฉพาะเจาะจง นักเรียนบางคนอาจมีพัฒนาการดีขึ้นหรือปัญหาทางการเรียนหมดไปในหกสัปดาห์ก็ได้เนื่องจากในช่วงเวลาการคัดกรอง นักเรียนอาจไม่มีความพร้อมหรืออยู่ระหว่างการปรับตัวกับชั้นเรียนใหม่ เมื่อนักเรียนทราบข้อมูลการคัดกรองจากครู นักเรียนจะพยายามปรับตัวมากขึ้นและผู้ปกครองให้ความสำคัญและมีส่วนร่วมในการแก้ปัญหาของนักเรียน สำหรับกระบวนการคัดกรองที่จะมีประโยชน์ควรมีลักษณะ ดังนี้

- 1) สามารถระบุนักเรียนที่ต้องการประเมินในเชิงลึกและเฉพาะเจาะจงต่อไปได้ชัดเจน
- 2) กระบวนการคัดกรองต้องมีการปฏิบัติหรือเกิดจากความสามารที่แท้จริงของนักเรียน
- 3) การตรวจคัดกรองเป็นไปในทางสร้างสรรค์เพื่อลดข้อจำกัดทางการเรียนรู้ซึ่งนำมาซึ่ง

การสนับสนุนทรัพยากรและการช่วยเหลือต่างๆ

กระบวนการตรวจ คัดกรอง ที่ต้องตัดสินระบุนักเรียนที่เป็นกลุ่มเสี่ยงทางการศึกษา จำเป็นต้องทำในรูปแบบของคณะกรรมการ เนื่องจากถ้าการระบุนักเรียนผิดพลาดจะทำให้สูญเสียทรัพยากร และมีค่าใช้จ่ายเพิ่มขึ้น เช่น การตรวจประเมินในเชิงลึกซึ่งต้องได้รับการประเมินจากผู้เชี่ยวชาญหรือแพทย์เฉพาะทาง ในขณะที่เดียวกันถ้านักเรียนที่มีปัญหาไม่ได้รับการระบุว่าเป็นกลุ่มเสี่ยง จะส่งผลให้นักเรียนเหล่านั้นพลาดโอกาสที่จะได้รับประโยชน์จากการให้บริการ

ช่วยเหลือ ดังนั้นคณะกรรมการคัดกรองนักเรียน ควรร่วมกันกำหนดตัวชี้วัด ที่มีความเหมาะสม ถูกต้อง ชัดเจน มีประสิทธิภาพและเป็นที่ยอมรับได้

การคัดกรองเป็นสิ่งสำคัญที่แสดงให้เห็นก่อนการแนะนำบริการขั้นต่อไป ซึ่งต้องทำซ้ำแล้ว ซ้ำอีกในระหว่างปีการศึกษา ข้ามระดับชั้น และในระหว่างหลักสูตรของการเรียนการสอนตั้งแต่ ปฐมวัยจนระดับประถมศึกษา ซึ่งนักเรียนที่ได้รับการคัดกรองว่าเป็นกลุ่มเสี่ยงอาจจะได้รับการ ประเมินอย่างต่อเนื่องอย่างน้อย 2 ปีการศึกษา และต้องมีการระบุครูผู้รับผิดชอบนักเรียนแต่ละคน เพื่อให้การติดตามตรวจสอบข้อมูลมีประสิทธิภาพมากขึ้น

เกณฑ์การชี้วัดระดับการช่วยเหลือควรสอดคล้องกับระดับความต้องการจำเป็นพิเศษทางการศึกษา ทั้งวัสดุประกอบหลักสูตร สถานที่ อุปกรณ์และบุคคลในโรงเรียน เช่น 1) กำหนดว่า นักเรียนที่ได้รับคะแนนต่ำกว่าร้อยละ 15 ของคะแนนเต็มแต่ละวิชา จะได้รับการช่วยเหลือ คือ การจัดทำหลักสูตรเร่งรัดเฉพาะบุคคลหรือการจัดทำแผนการจัดการศึกษาเฉพาะบุคคลที่มีครูการศึกษา พิเศษช่วยเหลือ 2) กำหนดว่านักเรียนที่ได้รับคะแนนต่ำกว่าร้อยละ 15-25 ของคะแนนเต็มแต่ละ วิชา จะได้รับการช่วยเหลือ คือ การสอนเสริมหลังเวลาเรียน การสนับสนุนเทคโนโลยีสิ่งอำนวยความสะดวก การเชิญผู้ปกครองให้มีส่วนร่วมในการแก้ปัญหา 3) นักเรียนที่ได้คะแนนระหว่าง ร้อยละ 25-50 จะได้รับการช่วยเหลือ คือ การเพิ่มเวลาในการทำข้อสอบ เพิ่มเวลาเรียน จัด สภาพแวดล้อมในห้องเรียนหรือที่บ้าน สนับสนุนเทคโนโลยีสิ่งอำนวยความสะดวก โดยในข้อ 2) และ 3) มุ่งเน้นให้นักเรียนบรรลุเป้าหมายตามหลักสูตรของโรงเรียน ซึ่งการคัดกรองจะดำเนินการต้นปี การศึกษาและให้การช่วยเหลือ ติดตามความก้าวหน้าประจำสัปดาห์ เป็นเวลา 5-8 สัปดาห์ พบว่า จำนวนนักเรียนกลุ่มเสี่ยง จะลดลงถึงร้อยละ 50 นักเรียนที่ไม่จำเป็นต้องรับการช่วยเหลืออีก (Compton, Fuchs, Fuchs & Bryant, 2006)

2. การติดตามตรวจสอบความก้าวหน้าของการตอบสนองการช่วยเหลือนักเรียน เป็น ขั้นตอนการประเมินเพื่อกำหนดขอบเขตที่นักเรียนจะได้รับประโยชน์จากการเรียนการสอนในชั้น เรียนและการตรวจสอบประสิทธิภาพของหลักสูตร โดยมีสมมติฐานพื้นฐาน คือ นักเรียนจะได้รับ ประโยชน์จากการเรียนการสอนที่มีคุณภาพสูง ได้เรียนรู้ทักษะ ประสบความสำเร็จในการเรียนการ สอนของห้องเรียน สำหรับนักเรียนที่ตอบสนองต่อการเรียนการสอนไม่เป็นไปตามเกณฑ์ นักเรียนจะได้รับทางเลือกใหม่จากการช่วยเหลือเพื่อให้นักเรียนสามารถตอบสนองได้เหมาะสม

กระบวนการตรวจสอบความก้าวหน้าของนักเรียนอย่างต่อเนื่อง เป็นเครื่องมือจำเป็นที่ใช้วัดประสิทธิภาพการเรียนการสอนซึ่งครูได้ปรับเปลี่ยนและยังเป็นข้อมูลสำคัญสำหรับตัดสินใจกำหนดระดับการช่วยเหลือที่เหมาะสมสำหรับนักเรียนเป็นรายบุคคล ขึ้นอยู่กับข้อกำหนดของคณะกรรมการคัดกรองนักเรียน มีหลายระดับ ยกตัวอย่าง เช่น

การตรวจสอบความก้าวหน้าในขั้นที่ 1 เป็นวิธีการตรวจคัดกรองทั่วไปสำหรับนักเรียนทุกคน การตรวจคัดกรองโรงเรียนทั่วและการตรวจสอบความก้าวหน้า ในขั้นที่ 1 ขั้นตอนการตรวจสอบความก้าวหน้าแต่ละช่วงเวลาเพื่อกำหนดนักเรียนที่อาจมีความเสี่ยงและเพื่อตรวจสอบว่านักเรียนมีความก้าวหน้าตามที่คาดหวังไว้ในหลักสูตรสถานศึกษา ซึ่งวัดประเมินผล โดยใช้หลักสูตรเป็นฐาน (Curriculum Based Measurement) เป็นการประเมินทักษะที่แตกต่างกันครอบคลุมหลักสูตรประจำปีในลักษณะที่การทดสอบรายสัปดาห์เพื่อเทียบเคียงในความยากลำบาก เช่น ในเดือนกันยายนทดสอบวิชาคณิตศาสตร์ เรื่องการคำนวณเงินกราฟ แผนภูมิและทักษะการแก้ปัญหา ซึ่งครอบคลุมในช่วงเวลาเรียนตลอดทั้งปี ในเดือนพฤศจิกายนและ หรือเดือนกุมภาพันธ์และหรือ พฤษภาคมก็ทดสอบหลักสูตรประจำปีในตรงเรื่องเดียวกันแต่มีรายการทดสอบที่แตกต่างออกไปเพื่อดูความก้าวหน้า ถ้าคะแนนที่เพิ่มขึ้นนี้แสดงให้เห็นว่านักเรียนมีการพัฒนาเพิ่มขึ้น ถ้าคะแนนเท่าเดิมหรือลดลงแสดงให้เห็นว่านักเรียนจำเป็นต้องได้รับการช่วยเหลือโดยการปรับหลักสูตร หรือปรับเปลี่ยนกระบวนการเรียนการสอนและต้องได้รับการช่วยเหลือในระดับต่อไป

ในขั้นที่ 2 การตรวจสอบความก้าวหน้าที่มีการกำหนดการช่วยเหลือให้นักเรียนประสบความสำเร็จ จะต้องมีการสร้างหลักเกณฑ์ในการตัดสินใจขึ้นมาเพื่อตรวจสอบให้นักเรียนสามารถกลับไปเรียนในห้องเรียนทั่วไป อย่างน้อยสองครั้งต่อสัปดาห์รวมทั้งการปรับหลักสูตรหรือออกแบบการเรียนการสอนที่ตอบสนองความต้องการของนักเรียนรายบุคคล ติดตามความก้าวหน้าของนักเรียนตามวัตถุประสงค์ระยะสั้นและเป้าหมายประจำปีที่ระบุในแผนการจัดการศึกษาเฉพาะบุคคล (Individual Education Plan: IEP) ในการดำเนินงานให้สำเร็จนั้น โรงเรียนอาจต้องเปลี่ยนแปลงโครงสร้างรวมทั้งกำหนดคณะกรรมการทำงานอย่างเป็นทางการ

3. การให้ความช่วยเหลือทางการศึกษาพิเศษตามเกณฑ์ที่คณะกรรมการในโรงเรียนร่วมกันกำหนด เพื่อตอบสนองความต้องการของผู้เรียนในระดับต่าง ๆ อย่างเป็นรูปธรรม โดยกำหนดเป้าหมายตามความต้องการจำเป็นพิเศษเฉพาะบุคคล เช่น ระดับน้อยสำหรับนักเรียนที่มีผลสัมฤทธิ์

ทางการเรียนต่ำ ระดับปานกลางสำหรับนักเรียนกลุ่มเสี่ยงและระดับมากสำหรับนักเรียนพิการ ประเด็นที่ควรนำมาใช้กำหนดเกณฑ์เพื่อออกแบบกลยุทธ์การเรียนการสอนและการวัดประเมินผลในระดับต่างๆ ดังนี้

- 1) ขนาดของกลุ่มการเรียนการสอน หรือการสอนรายบุคคล
- 2) ข้อกำหนดของเนื้อหาหรือมาตรฐานการเรียนรู้ในแต่ละกลุ่มสาระการเรียนรู้
- 3) ระยะเวลาของการช่วยเหลือ ควรนับเป็นสัปดาห์
- 4) ความถี่ของการสนับสนุนความช่วยเหลือ
- 5) ความถี่ของการตรวจสอบความก้าวหน้า
- 6) ระดับความสามารถหรือทักษะของผู้สอน
- 7) วัตถุประสงค์การสอนเน้นพุทธิพิสัยหรือทักษะพิสัย

การออกแบบกลยุทธ์การเรียนการสอนและการวัดประเมินผลนั้นขึ้นอยู่กับความชัดเจนของกระบวนการคัดกรอง การตรวจสอบความก้าวหน้าของการตอบสนองการช่วยเหลือ นักเรียนของครูหรือผู้ให้ความช่วยเหลือ

4. การให้ความช่วยเหลืออย่างจริงจัง เป็นการสร้างความมั่นใจว่านักเรียนจะได้รับการเรียนการสอนในห้องเรียนที่เหมาะสมในชั้นเรียนทั่วไปตามกฎหมาย ส่วนประกอบสำคัญที่นำไปสู่ความจริงใจในการให้ความช่วยเหลือที่นักเรียนที่มีความต้องการจำเป็นพิเศษทางการศึกษา ต้องการจากโรงเรียน มีดังนี้

- 1) ระบบการนำหลักสูตรไปสู่การปฏิบัติบนพื้นฐานข้อมูลที่สอดคล้องกับนักเรียนทุกคนในโรงเรียน
- 2) กระบวนการจัดการเรียนการสอนที่มีประสิทธิภาพ
- 3) การใช้รูปแบบการสอนตรง (Direct instruction model)
- 4) การระบุวัสดุการเรียนการสอนในแต่ละเนื้อหาสาระที่มีการปรับเปลี่ยนสำหรับนักเรียน
- 5) การตรวจสอบองค์ประกอบการเรียนการสอนที่เน้นนักเรียนสำคัญ
- 6) การวัดประเมินโดยใช้หลักสูตรเป็นฐาน (Curriculum Based Measurement: CBM)
- 7) การใช้วิดีโอหรือบันทึกข้อสังเกตของการเรียนการสอนเป็นแนวทางการปรับปรุงการเรียนการสอนแต่ละครั้ง
- 8) ตรวจสอบความก้าวหน้าของนักเรียนเป็นรายสัปดาห์ หรือรายเดือน
- 9) การเปรียบเทียบผลลัพธ์กับเป้าหมายการให้ความช่วยเหลือทุกสัปดาห์ เป็นเส้นกราฟ

การให้ความช่วยเหลือแก่นักเรียนอย่างมีประสิทธิภาพ มีความจำเป็นต้องพัฒนาระบบสนับสนุนการช่วยเหลือของโรงเรียนด้วย ซึ่งควรมุ่งเน้นที่ครูต้องมีความรู้เรื่องหลักสูตรและอ่านหลักสูตรของโรงเรียนเป็นประจำจนมีความคุ้นเคยกับหลักการและขั้นตอนของการนำหลักสูตรสู่การเรียนการสอน มีความรู้ ความเข้าใจในหลักการวัดผล การตรวจสอบความก้าวหน้า โดยใช้หลักสูตรเป็นฐาน ดังนั้นโรงเรียนจึงควรดำเนินการ ดังนี้

- 1) การฝึกอบรมครูให้มีความรู้ ความเข้าใจหลักสูตรของโรงเรียนและให้บริการช่วยเหลือแก่นักเรียนแบบมีอาชีพ
- 2) การจัดสรรทรัพยากร ถ้าครูไม่มีทรัพยากรที่เหมาะสมที่จะใช้การช่วยเหลือ ซึ่งเป็นหน้าที่ของผู้บริหารที่จะได้รับหรือแจกจ่ายทรัพยากรที่จำเป็นต่อการช่วยเหลือนักเรียนกลุ่มเสี่ยงให้ได้รับการพัฒนาตามเป้าหมายของหลักสูตรสถานศึกษา

5. ความเที่ยงตรงในการดำเนินการ RTI วิธีช่วยเหลือและกระบวนการรวบรวมข้อมูล การปรับเปลี่ยนวิธีการเรียนการสอน การสนับสนุนทรัพยากร การปฏิบัติอย่างมีอาชีพ ควรมีการตรวจสอบและพัฒนาอย่างต่อเนื่องเพื่อให้กระบวนการ RTI มีความสอดคล้องกับนักเรียนและบริบท สถานการณ์ปัจจุบันมากที่สุด การดำเนินงานที่ทำให้แน่ใจว่านักเรียนตอบสนองต่อการช่วยเหลือในทางที่ดี เช่น กำหนดการช่วยเหลือในโครงสร้างของโรงเรียน มีผู้รับผิดชอบโดยตรง มีการปรับปรุงกระบวนการช่วยเหลือหลังการประเมินความก้าวหน้าของนักเรียน อธิบายเทคนิควิธีการช่วยเหลือที่ชัดเจน มีระบบการรวบรวมข้อมูล ข้อเสนอแนะ การตัดสินใจกำหนดมาตรการรับผิดชอบชัดเจน และระบุโทษหากไม่ปฏิบัติตามข้อกำหนด

กล่าวโดยสรุปการตอบสนองต่อการช่วยเหลือหรือ RTI เป็นกระบวนการ ที่ป้องกันความล่าช้าในการเรียนรู้ ลดปัญหาพฤติกรรม อารมณ์ ป้องกันความล้มเหลวทางการเรียนของนักเรียน กระบวนการ RTI ควรเริ่มตั้งแต่ ชั้นอนุบาลหรือประถมศึกษา เพื่อให้ครูสามารถช่วยเหลือนักเรียนกลุ่มเสี่ยงได้ทันทั่วทั้งที่ เช่น การปรับเปลี่ยนทัศนคติ กระบวนการเรียนการสอน การใช้เทคโนโลยี สิ่งอำนวยความสะดวก หรือการสอนเสริม ซึ่งครูควรมีข้อมูลเพียงพอในการตัดสินใจเลือกเนื้อหาสาระ เทคนิค วิธีการสอน สื่อการเรียนการสอน วิธีการวัดประเมินผลที่ตรงกับเป้าหมายหลักสูตร และสอดคล้องกับปัญหาการเรียนของนักเรียน ให้ความสำคัญกับการตรวจสอบความก้าวหน้าทุกสัปดาห์ และโรงเรียนมีระบบการสนับสนุน เช่น พัฒนาคู่มือให้มีความรู้ความเข้าใจหลักสูตร

สถานศึกษา การนำหลักสูตรสู่การปฏิบัติเพื่อพัฒนานักเรียนทุกคนในโรงเรียน สนับสนุนทรัพยากรสนับสนุนการเรียนการสอน สภาพแวดล้อม บริการเทคโนโลยี สิ่งอำนวยความสะดวก สื่อ บริการและความช่วยเหลืออื่นใดทางการศึกษาที่เพียงพอแก่ครูในการให้ความช่วยเหลือแก่นักเรียน อย่างจริงจัง เพื่อช่วยให้นักเรียนที่มีความต้องการจำเป็นพิเศษทางการศึกษา ประสบความสำเร็จในการเรียนร่วมและได้รับการศึกษาที่มีมาตรฐานตามที่กฎหมายกำหนด

เอกสารอ้างอิง

- กลุ่มสารสนเทศ สำนักนโยบายและแผน สพฐ. (2555). ข้อมูลสารสนเทศทางการศึกษา. ค้นเมื่อวันที่ 11 พฤศจิกายน 2555. จาก http://www.bopp-obec.info/home/?page_id=1063
- สำนักบริหารงานการศึกษาพิเศษ. (2555). แผนพัฒนาการจัดการศึกษาสำหรับคนพิการ ระยะ 5 ปี (พ.ศ. 2555- 2559). สำนักงานคณะกรรมการการศึกษาขั้นพื้นฐาน กระทรวงศึกษาธิการ.
- สำนักงานสถิติแห่งชาติ. (2551). รายงานการสำรวจประชากร สำนักงานสถิติแห่งชาติ พ.ศ. 2550. ค้นเมื่อ 14 พฤษภาคม 2553 . จาก http://www.healthyability.com/new_version5/detai
- Compton, D.L., Fuchs, D., Fuchs, L.S., & Bryant, J.D. (2006). Selecting at-risk readers in first grade for early intervention: A two-year longitudinal study of decision rules and procedures. *Journal of Educational Psychology*, 98, 394-409.